

**Natura 2000-handleplan
1. planperiode 2010-2015**

Natura 2000-område nr. 25

Vangså Hede

**Habitatområde H25
Fuglebeskyttelsesområde F18**

Kolofon

Titel:

Natura 2000 handleplan
1. planperiode 2010-2015
Natura 2000-område nr. 25
Vangså Hede
Habitatområde H25
Fuglebeskyttelsesområde F18

Ansvarlig institution, udgiver og copyright

Thisted Kommune
Teknisk Forvaltning
Natur- & Miljøafdelingen
Kirkevej 9
7760 Hurup
www.thisted.dk

Sprog:

Dansk

År:

2012

Dato:

6. dec. 2012

Forsidefoto: Klitlandskab ved Vangså hede.
Søren Michelsen Krag, Thisted Kommune

Må citeres med kildeangivelse

1.	BAGGRUND	4
2.	SAMMENDRAG AF DEN STATSIGE NATURA 2000-PLAN	6
3.	MÅL FOR PLANPERIODEN	8
4.	FORVENTEDE METODER OG FORVALTNINGSTILTAG.....	9
5.	PRIORITERING AF DEN FORVENTEDE FORVALTNINGSINDSATS.....	11
6.	FORVENTET EFFEKT	13
	BILAG 1: NATURTYPER OG ARTER PÅ UDPEGNINGSGRUNDLAG	16
	BILAG 2: FORDELING AF INDSATS MELLEM HANDLEPLAN-MYNDIGHEDER OG OFFENTLIGE LODSEJERE	17
	BILAG 3: KORT MED KORTLAGTE NATURTYPER.....	18
	BILAG 4: RESUMÉ AF OFFENTLIGE LODSEJERES DRIFTS- OG PLEJEPLANER.....	19
	BILAG 5: FORKLARING AF NATURA 2000-BEGREBER M.M.	22
	BILAG 6: OVERSIGT OVER MULIGE VIRKEMIDLER FOR ARTERNE I INDSATSPROGRAMMET	25

1. Baggrund

Der er udarbejdet statslige Natura 2000-planer for 246 Natura 2000-områder, som kan findes her [Natura 2000-plan](#).

Denne handleplan er en udmøntning af Natura 2000-plan for område 25 Vangså Hede. Handleplanen er udarbejdet af Thisted Kommune.

Kommunen er ansvarlig for de dele af handleplanen, der vedrører kommunens geografiske område på land og kystnære områder. Kommunen sikrer gennemførelse for sit område inden udgangen af år 2015.

På de arealer, hvor Naturstyrelsen er offentlig lodsejer, gennemføres Natura 2000-planen direkte i Naturstyrelsens drifts- og plejeplan. Der er resumé af drifts- og plejeplanen i bilag 4.

Handleplanen er udarbejdet med hjemmel i Miljømålsloven (lovbekendtgørelse nr. 932 af 24/9 2009), BEK nr. 1117 af 25/11/2011 om kommunalbestyrelsernes Natura 2000-handleplaner og BEK nr. 1116 af 25/11/2011 om tilvejebringelse af Natura 2000-skovplanlægning. Det fremgår af lovgivningen:

- at en handleplan skal indeholde:
 - en prioritering af handleplan-myndighedens forventede forvaltningsindsats i planperioden
 - en angivelse af mål og forventet effekt for de enkelte aktiviteter
 - de forventede metoder og forvaltningstiltag, som handleplan-myndigheden vil tage i brug for at forbedre naturtilstanden eller fastholde gunstig bevaringsstatus
- at en handleplan ikke må stride imod retningslinjer fastsat i den statslige Natura 2000-plan.
- at en handleplan skal være så konkret, at dens gennemførelse kan vurderes. Dog må handleplanen ikke foregribe det præcise indhold af de aftaler eller afgørelser, der træffes i forhold til den enkelte lodsejer i forbindelse med gennemførelse af handleplanen.

Strategisk Miljøvurdering

Den kommunale natura 2000-handleplan er som udgangspunkt omfattet af krav om miljøvurdering i henhold til lov om miljøvurdering af planer og programmer (Lovbekendtgørelse nr. 936 af 24. september 2009). For samtlige statslige naturplaner er der foretaget en strategisk miljøvurdering. Natura 2000-handleplanen har et indhold, der ikke adskiller sig fra de oplysninger, som allerede er givet i de miljøvurderede naturplaner. Da naturhandleplanen ikke sætter nye rammer for fremtidige anlægstilladelser eller yderligere vil kunne påvirke internationalt udpegede naturbeskyttelsesområder væsentligt, er planen ikke omfattet af lov om miljøvurdering af planer og programmer.

Alle myndigheder skal i deres arealdrift, naturforvaltning eller ved udøvelse af deres beføjelser i henhold til lovgivningen i øvrigt lægge Natura 2000-planen og -handleplanen til grund.

I handleplanen anvendes en række Natura 2000-begreber m.m., som er defineret nærmere i bilag 5.



Klitlandskab ved Vangså hede. Området består af et stort sammenhængende klitområde med flere klitnaturtyper og en del småsøer. Området indeholder desuden et værdifuldt fugleliv og en del sjældne planter.
Fotograf Dorthea Albrechtsen.

2. Sammendrag af den statslige Natura 2000-plan

Områdebeskrivelse

Området består af et stort og sammenhængende klitområde beliggende mellem havet og Nystrup Klitplantage. I klitområdet må især fremhæves de store arealer med klithede. Desuden skal nævnes de mange øvrige klittyper og flere næringsfattige søer. En mindre del af ovennævnte klitplantage indgår også i området. Området rummer også et værdifuldt fugleliv og en del sjældne planter.

Vigtigste naturværdier

Området er udpeget for at beskytte en række arter og naturtyper. I området findes der flere naturtyper, som i kraft af deres store arealmæssige udstrækning eller deres høje naturkvalitet er af enten national eller international betydning. De er på internationalt plan værdifulde, fordi der er tale om så store sammenhængende klitområder i noget nær naturtilstand, dvs. med fri dynamik, naturlige vandstandsforhold og et veludviklet og varieret plante- og fugleliv. Af vigtige naturtyper må især nævnes grå klitter og klitlavninger, samt de næringsfattige søer, hvoraf flere formentlig er lobeliesøer, opkaldt efter den sjældne plante tvepibet lobelie. I området forekommer en stor del af regionens klitheder.

Området rummer andre sjældne planter som langbladet soldug, skotsk lostilk og hjertelæbe. Som fuglelokalitet er området især værdifuldt for hjejle, men også for tinksmed, trane og mosehornugle. Af andre dyr findes her stor vandsalamander og odder.

Trusler mod områdets naturværdier

Der er foretaget en tilstandsvurdering for de fleste af områdets naturtyper, og truslerne mod udpegningsgrundlaget er registreret.

Mange af de naturtyper, som området er udpeget for at beskytte, vurderes at være påvirket af atmosfærisk kvælstofdeponering (eutrofiering). Flere steder er der problemer med tilgroning med vedplanter, høje urter og græsser, pga. den høje belastning med luftbåren kvælstof og manglende pleje, ligesom invasive arter er en trussel for naturværdierne flere steder i området. Specielt områdets næringsfattige søer er truet af næringsstofbelastning. De våde naturtyper er flere steder truet af udtørring som følge af grøftning.

Målsætning

Det overordnede mål for Natura 2000-området er at naturtyper og arter på udpegningsgrundlaget opnår gunstig bevaringsstatus.

Områdets grå klitter, klitheder, klitlavninger og næringsfattige søer prioriteres højt.

Områdets truede arter prioriteres højt. Det gælder hedepletvinge, hjejle og mosehornugle.

Det prioriteres at bevare den nuværende procentvise fordeling af de forskellige naturtyper i området. Samtidig prioriteres lobeliesøer på bekostning af tilgroede, fugtige klitlavninger.

Indsats

Oversigt over væsentlige indsatser til gennemførelse af denne plan:

Indsats	Stort omfang	Mindre omfang	Undersøges nærmere	Ikke anvendt
Rydning, fjernelse af uønsket opvækst Herunder bekæmpelse af invasive arter	X			
Forbedring af hydrologi Fx ved at standse dræning, genoprette vandløb, fjerne diger	X			
Ekstensiv drift Fx indførelse eller opretholdelse af græsning, høslæt mm.	X			
Sikring af arealer Sikring af natur der ikke pt. er beskyttet				X
Reducere forstyrrelser Fx færdsel, sejlads og jagt				X
Forbedring/sikring af levesteder Fx ved etablering af vandhuller, sikring af redetræer eller større fouragerings- eller yngleområder	X			

Indsatsen i denne plan vil have to hovedpunkter: sikring og forbedring af nuværende lysåbne naturforekomster ved fortsat rydning, samt sikring af passende ekstensiv drift.

Sikring af lysåbne forhold i klitnaturtyper sker ved rydning af opvækst, en passende vedvarende drift og pleje samt en indsats over for invasive plantearter på naturtyperne.

For de vandafhængige naturtyper vil det desuden være afgørende at sikre god hydrologi.

Levesteder for den truede art hjejle sikres og om muligt udvides.

3. Mål for planperioden

Natura 2000-planens indsatsprogram er bindende retningslinjer for handleplanen i første planperiode, og anvendes derfor som handleplanens mål. Dette indsatsprogram skal være gennemført med udgangen af år 2015, dog år 2021 for de skovbevoksede, fredskovspligtige arealer. Indsatsprogrammet vedrører alene naturtyper og arter, som er på udpegningsgrundlaget for Natura 2000-området, jf. bilag 1.

Indsatsprogrammet er på side 18 i [Natura 2000-planen](#).

Her er et sammendrag af Natura 2000-planens indsatsprogram:

Naturtyper

- Der sikres den for naturtyperne mest hensigtsmæssige hydrologi i områdets søer.
- De terrestriske naturtyper sikres en hensigtsmæssig ekstensiv drift og pleje.
- Invasive arter som rynket rose bekæmpes og deres spredning forebygges efter bedst kendte viden.
- Der sikres mod, at der sker utilsigtet slitage forårsaget af færdsel i de mest sårbare klitnaturtyper.
- Konstaterede forekomster af habitatnaturtyper, der ikke er omfattet af lovgivningen, sikres mod ødelæggelse.

Arter

- Der sikres velegnede levesteder for, samt mulighed for arternes videre spredning i området for: Hedepletvinge, Stor Vandsalamander, Odder, Hejle og Tinksmed.

Indsatser der forventes gennemført via anden planlægning end handleplanen

- Reduktion af kvælstof-deposition fra luften på områdets habitatnaturtyper sker ved administration af husdyrgodkendelsesloven, der med ændringen af 10. februar 2011 har fastlagt et særligt beskyttelsesniveau af hensyn til bevaringsmålsætningen i Natura 2000-planlægningen. Det vil sige at indholdet af lovgivningen har stor betydning for effekten af den administrative indsats. Den øvrige tilførsel af næringsstoffer til naturtyperne reduceres, herunder fra dræntilløb og fodring. For søer og vandløb reguleres tilførslen af næringsstoffer via vandplanen
- Vandløb inden for området sikres gode fysiske forhold og kontinuitet. Denne indsats sikres via vandplanlægningen.

4. Forventede metoder og forvaltningstiltag

Her angives de metoder og forvaltningstiltag, som forventes at skulle anvendes for at opfylde handleplanens mål (Natura 2000-planens indsatsprogram). Der angives dog *ikke* metoder og forvaltningstiltag for offentlige arealer, hvor lodsejerne selv udarbejder drifts- og plejeplaner for at gennemføre Natura 2000-planen. Der henvises til resumé af denne offentlige drifts- og plejeplanlægning i bilag 4.

Den konkrete indsats på et areal forventes i stort omfang udmøntet ved, at lodsejeren søger om tilskud fra en række særlige tilskudsordninger under Landdistriktsprogrammet. For nærmere information henvises til [NaturErhvervstyrelsen](#) og – for skovbevoksede arealer – til [Naturstyrelsen](#).

Naturtyper

I tabel 1 angives de forventede metoder og forvaltningstiltag for *naturtyperne* på udpegningsgrundlaget, jf. bilag 1.

Hovedparten af arealet med naturtyper er kortlagt, og kan ses på hjemmesiden [PRIOR](#).

I tabel 1 er der et skøn over omfanget af de enkelte metoder og forvaltningstiltag for de kortlagte naturtyper. I den forbindelse skelnes mellem "Indsats sikret i planperioden" og "Behov for ny eller sikring af igangværende indsats", da der allerede er igangværende indsatser i Natura 2000-området, der bidrager til at opfylde handleplanens mål. Bilag 3 viser et kort over områder med de forskellige indsatstyper.

Tabel 1: Forventede metoder og forvaltningstiltag for naturtyperne*

Forventede metoder og forvaltningstiltag	Skøn over omfanget af:		
	Indsats sikret i planperioden	Behov for ny el. sikring af igangværende indsats	Samlet indsats
Lysåbne naturtyper:			
Rydning af uønsket opvækst		op til 70 ha	op til 70 ha
Forbedring af hydrologi			
Græsning, høslæt, Afskrælning eller afbrænding		op til 145 ha	op til 145 ha

* Omfatter ikke offentlige arealer, hvor ejeren gennemfører Natura 2000-planen i egne drifts- og plejeplaner. Se bilag 4.

Arealer angivet i tabel 1 er potentielle bruttoarealer, der vil blive undersøgt nærmere i planperioden mhp. at vurdere gennemførlighed. Indsatsens præcise omfang i planperioden vil bero på en biologisk, teknisk og økonomisk vurdering og vil sikre Natura 2000-planens målopfyldelse ved at:

- Arealer med disse naturtyper indenfor Natura 2000-området ikke går tilbage
- Tilstanden samlet set ikke forringes i denne planperiode.

Hvor der i Natura 2000-planen er angivet eksakte antal hektar, er disse antal også normsættende for handleplanens ambitionsniveau og der er således ikke tale om potentielle bruttoarealer.

For Natura 2000 områder i det gamle Viborg Amt, er de data, der ligger til grund for udarbejdelse af planer og handleplaner i denne første planperiode behæftet med en fejl. I forbindelse med overførsel af data fra amtet til Naturstyrelsen/kommunerne forsvandt dele af kortlægningsdataene. I tilfælde, hvor et område, der er udpeget som habitatnatur består af flere naturtyper, er der kun tilgængelige data for den dominerende naturtype. Eksempelvis kan et kortlagt område bestå af 60 % grå/grøn klit, mens der mangler data for de sidste 40 %. Disse sidste 40 % fremgår som "uspecificeret" i opgørelsen i bilag 1. Det er ikke muligt at lave en geografisk udpegnings af de uspecificerede arealer, og der kan være tale om ikke-habitatnatur med potentiale for at blive til ny habitatnatur. I forhold til opfyldelse af mål om at udvide udbredelsen af naturtyper er der ikke planlagt udvidelser indenfor de uspecificerede områder i denne planperiode. De "uspecificerede" arealer er planlagt plejet med samme metode som den dominerende naturtype.

Arter

Der er ingen specifik indsats for arter, *udover* indsatsen for naturtyperne og indsatsen på offentlige arealer, hvor ejeren gennemfører Natura 2000-planen i egne drifts- og plejeplaner. Indsatsen for naturtyperne forventes i væsentligt omfang at bidrage til at sikre egnede levesteder for arterne. Bilag 6 viser krav til levested for arterne i indsatsprogrammet samt mulige indsatser til forbedring af disse. Lodsejere med kendskab til specifikke arter på deres arealer kan her se mulige forslag til hvordan de kan tilgodese arten.

Samarbejde med interesseorganisationer

Kommunerne indgår i dialog med interesseorganisationer, som har en særlig viden om arter og naturtyper fra udpegningsgrundlaget eller gør en særlig indsats for disse i området.

Benbræk og klokkelyng i klitlavning, som er en af de prioriterede naturtyper i området.
Fotograf Henrik Schjødt Kristensen



5. Prioritering af den forventede forvaltningsindsats

Indsatsen i 1. planperiode skal standse tilbagegangen for naturtyper og arter på udpegningsgrundlaget. I Natura 2000-planen er dette mål udmøntet i fire sigtelinjer:

1. Sikring af tilstanden af eksisterende naturarealer og arter
2. Sikring af de små naturarealer
3. Sikring af naturtyper og levesteder som ikke er beskyttede
4. Indsats for truede naturtyper og arter

De fire sigtelinjer lægger niveauet for den indsats, som handleplanmyndighederne skal gennemføre, og er udtryk for den nationale prioritering i 1. planperiode.

I første planperiode gælder indtil videre den med Grøn Vækst afledte nationalpolitiske præmis om frivillighed i Natura 2000-indsatsen, hvilket også er baggrunden for økonomiaftalen for 2013 ml. regeringen og KL, der lægger de økonomiske rammer for den kommunale Natura 2000- indsats.

Nedenfor beskrives de dele af indsatsprogrammet, som Thisted kommune vil arbejde for at gennemføre med særligt fokus i 1. planperiode:

Alle tiltag vil udføres i tæt dialog og samarbejde med de berørte lodsejere. Indsatsen forventes at være fordelt over hele Natura 2000-områdets geografiske udstrækning, hvor det er muligt at lave frivillige aftaler. Generelt sikres det, at de arealer hvor der anvendes kommunale midler til at imødekomme indsatsprogrammet bliver vurderet i forhold til at midlerne anvendes så omkostningseffektivt som muligt (mest og bedst natur for pengene).

Lysåbne naturtyper:

Sikring af igangværende indsats

- Gennemføre i gangværende projekter. Projekterne kan fremstå som udstillingsvindue for fremtidige naturplejeprojekter indenfor handleplanens geografiske område.
- Opretholde eksisterende forpagtningsaftaler/græsningsaftaler vedrørende afgræsning af habitatnatur. Kontrakterne skal indeholde særlige vilkår i forhold til opnåelse af målsætningen for områdets tilstand.

Sikring af hensigtsmæssig drift og pleje

- Imødekomme lodsejere, der på eget initiativ henvender sig med interesse i at gennemføre en plejeindsats.
- Udpegning af områder, hvor tilgroning er en trussel mod habitatnaturtyperne.

- Kontakt til lodsejere, som ejer habitatnatur, hvor tilgroningsklassen er høj (3 el. derover) og hvor der kræves pleje.
- Udarbejde ansøgninger om tilskud til rydning og hegn (Bek. 907).

Sikring af hensigtsmæssig hydrologi

- Udpegning af områder, hvor hydrologiske forhold ønskes forbedret.
- Kontakt til lodsejere, der ejer berørte områder, hvor hydrologiske forhold ønskes forbedret.
- Udarbejde ansøgninger om tilskud til etablering af naturlige vandstandsforhold.
- Sikre at der ikke sker yderligere afvanding af områdets søer.

Øvrige indsatsområder

- Sikre de arealer der har gunstig bevaringsstatus men er truet.
- Sikring af habitatnatur som ikke er sikret af anden lovgivning.
- Forsøge at skabe overblik over områder med invasive arter og problemarter.
- Igangsætte mulig indsats mod yderligere spredning og evt. bekæmpelse af invasive arter og problemarter.
- Forsøge, at standse randpåvirkning fra dyrkede arealer.

Yderligere indsatser for arter:

- Såfremt det erfarer at indsatsen for naturtyperne viser sig ikke at være tilstrækkeligt i forhold til at nå målene i indsatsprogrammet vil en særlig indsats for arterne blive prioriteret i områder hvor arterne i forvejen har yngle-, raste- eller levested.



Odder er én af de arter, som er på udpegningsgrundlaget for Natura 2000-området.

Fotograf Søren Michelsen Krag.

6. Forventet effekt

Her beskrives den forventede naturmæssige effekt ved at gennemføre de enkelte aktiviteter. Den faktiske naturmæssige effekt for naturtyper og arter vil løbende blive fulgt i det nationale overvågningsprogram, NOVANA.

Lysåbne naturtyper:

Plejemetoder i indsatsprogrammet

Rydning af uønsket opvækst

I forbindelse med pleje af lysåbne arealer vil det ofte være nødvendigt at foretage en rydning af buske og træer. Det vil typisk være arealer, hvor græsning eller slåning har været enten utilstrækkelig eller helt opgivet, og der har indfundet sig uønsket opvækst. Det kan f.eks. være fyr på heder eller pilekrat i moser, enge og søer. Rydningen sikrer, at den flora og fauna, der trives med lysåbne forhold, ikke skygges bort. Desuden vil rydning ofte bidrage til at bekæmpe invasive arter som bl.a. selvsåede nåletræer. For at fjerne evt. udsigtspunkter for rovfugle, bør det overvejes også at fjerne spredte træer. Det er vigtigt, at det ryddede opvækst fjernes for at skabe gode vækstbetingelser for den lysåbne vegetation og for at henfaldende materiale ikke skal virke som gødning og øge næringsstofindholdet i jorden.

Græsning, høslæt, afskrælning eller afbrænding

Græsning eller høslæt

Hovedparten af de lysåbne naturtyper er betinget af græsning eller høslæt. Overlades de til sig selv uden drift, vil de gro til i høje urter og græsser og med tiden springe i krat og skov. Det er en naturlig proces, men hvis det får lov at ske, vil et stort antal arter blive skygget bort.

Græsning eller høslæt vil derfor have en stor positiv effekt på de fleste lysåbne naturtyper og vil ofte være en forudsætning for gunstig bevaringsstatus. Der er dog enkelte lysåbne naturtyper, som ikke eller kun i særlige tilfælde vurderes at have behov for afgræsning eller høslæt. Det drejer sig f.eks. om nogle af klitnaturtyperne. Især de mest lavrige forekomster af grå klit kan blive ødelagt af afgræsning og skal derfor ikke afgræsses.

Græsning eller høslæt kan også være et middel til at bekæmpe invasive arter som f.eks. rynket rose, opvækst af bjergfyr og bjørneklo, samt problemarter som f.eks. ørnebregne, gyvel og bjerg-rørhvene.

Når afgræsning foregår uden eller med begrænset tilskudsfodring eller fjernelse af opvækst ved høslæt (dvs. med fjernelse af den afslåede biomasse), vil effekten være særlig positiv, idet plejen i disse tilfælde både sikrer lysåbne forhold og fjerner næringsstoffer fra arealerne.

Afskrælning eller afbrænding

Mange planter er typiske pionérarter, som indfinder sig efter skovødelæggelse, sandflugt eller brand, og som også har været begunstiget af de indgreb, som foregik i tidligere tiders hedebrug, f.eks. afbrænding, midlertidig opdyrkning og afskrælning af lyngtørv. Ved ophør af sådanne "forstyrrelser" vil der ofte komme dominans af bølget bunke, men også med monokulturer af ensaldrende hedelyng. Da mange af arterne er følsomme over for skygge, kan de hjælpes ved åbning af vegetationsdækket. Generelt kræver bevarengen af naturtyperne en plejeindsats, som fjerner næringsstoffer og forynger plantedækket ved at efterligne de oprindelige driftsformer med græsning, tørveskrælning, slåning og afbrænding.

Afbrænding:

Medvindsbrand giver hurtig afbrænding og svarer i effektivitet til slåning. En langsommere, dyberegående modvindsbrand er endnu mere effektiv

Afskrælning:

Er meget effektiv idet hele plantedækket og det meste af morlaget fjernes. Metoden er dog meget omkostningstung.

Invasive arter

Invasive arter er ikke hjemmehørende arter, som er karakteriseret ved en kraftig vækst, der fører til total dominans i et givet område. De optager ofte store sammenhængende arealer og fortrænger det oprindelige plante- og dyreliv. Der anvendes mange forskellige bekæmpelsesmetoder over for de invasive arter. For flere arter og metoder, kendes der i dag ikke en effekt, men blot en vurdering på baggrund af kortvarige og uvidenskabelige undersøgelser. Bekæmpelsen af de invasive arter skal derfor udføres med varsomhed, da det ved forkert bekæmpelse kan risikeres, at bestanden vil forøges frem for at mindskes (F.eks. slåning af rynket rose en gang om året, medfører et forøget antal rodsrud).



Naturpleje er nødvendig for at bevare heden som lysåben naturtype, her i form af afbrænding.

Fotograf Henrik Schjødt Kristensen

Andre relevante plejemetoder

Forbedring af hydrologi

Lukning af grøfter, fjernelse af drænrør mv. kan være afgørende plejetiltag for våde naturtyper som f.eks. klitlavning og våd hede. Dette gælder også for en række arter tilknyttet våde naturtyper. Effekten af de mere naturlige vandstandsforhold vil typisk være, at fugtigbundsarterne bliver mere dominerende, og at der genindvandrer flere arter tilknyttet våd og fugtig bund. Desuden vil uønsket opvækst af træer og buske blive hæmmet, nedbrydning af førnelag vil ophøre og der vil opbygges nyt tørvelag. Det vil sikre mindre næringsfrigørelse og CO₂-udslip.

Mere naturlige vandstandsforhold kan være en afgørende forudsætning for, at våde naturtyper som f.eks. klitlavning og våd hede kan opnå gunstig bevaringsstatus. Dette gælder også for en række arter tilknyttet våde naturtyper.

Arter:

Indsatsen for arterne på udpegningsgrundlaget vil ske gennem den generelle naturtypeindsats for lysåbne naturtyper som beskrevet i afsnittene ovenfor, gennem indsatsen i offentlige lodsejeres drifts- og plejeplaner, og gennem indsatsen i vandplanen. Det forventes, at tilstanden og det samlede areal af levesteder stabiliseres eller øges således, at der er grundlag for planens langsigtede bestandstal for fuglene eller grundlag for tilstrækkelige egnede yngle- og fourageringsmuligheder for de øvrige arter.



Natura 2000-området er en værdifuld fuglelokalitet for eksempelvis Mosehornugle.

Fotograf Søren Michelsen Krag

Bilag 1: Naturtyper og arter på udpegningsgrundlag

Udpegningsgrundlag for Habitatområde nr. 25**:

Naturtypenr.	Naturtype	Handleplanmyndighed	I alt
		Thisted Kommune	
2190	klitlavning	3,6	3,6
2140	*Klithede	83	83
2130	*Grå/grøn klit	17	17
3260	Vandløb		-
3140	Kransnålalgesø		-
3130	Søbred med småurter		-
3110	Lobeliesø		-
2170	Grårisklit		-
2160	Havtornklit		-
2120	Hvid Klit		-
2110	Forklit		-
	Uspecificeret	41	41
I alt		145	145

* angiver særligt prioriterede naturtyper

** Tabellen omfatter ikke offentlige arealer, hvor ejeren gennemfører Natura 2000-planer i egne drifts- og plejeplaner. Kortlægningen er foretaget af amterne i 2005.

Arter:

1065	Hedepletvinge
1166	Stor Vandsalamander
1355	Odde

Udpegningsgrundlag for Fuglebeskyttelsesområde nr. 18

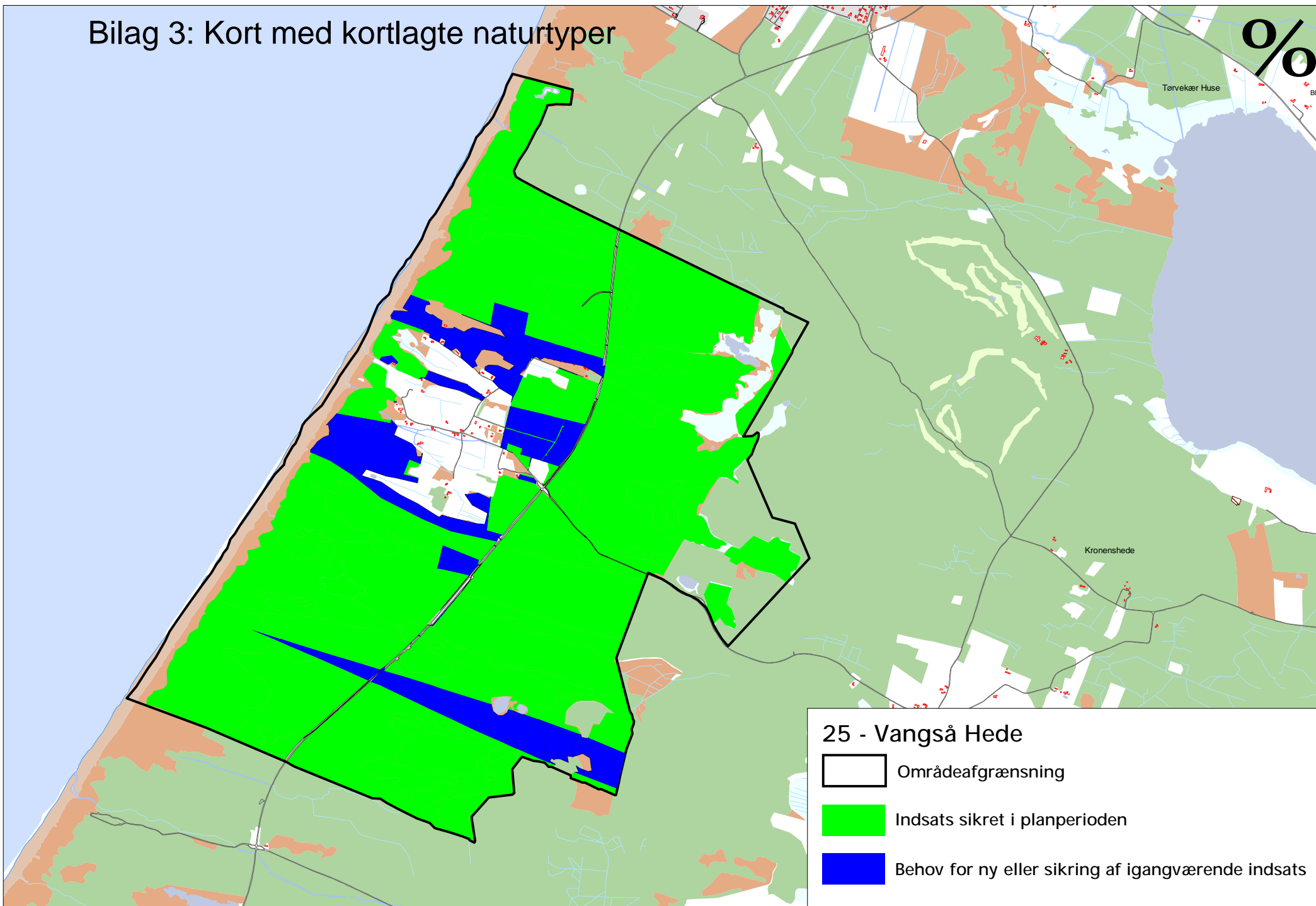
Hjejle	(Y)
Tinksmed	(Y)
Mosehornugle	(Y)

Bilag 2: Fordeling af indsats mellem handleplanmyndigheder og offentlige lodsejere




Der er ikke behov for fordeling af indsatsen mellem handleplanmyndigheder og offentlige lodsejere i denne handleplan.

I indsatsprogrammet i statens Natura 2000 plan er der ikke retningslinjer om udvidelse af habitatnaturtyper.

Bilag 3: Kort med kortlagte naturtyper



25 - Vangså Hede

-  Områdeafgrænsning
-  Indsats sikret i planperioden
-  Behov for ny eller sikring af igangværende indsats

Bilag 4: Resumé af offentlige lodsejeres drifts- og plejeplaner

Resumé af offentlige lodsejeres drifts- og plejeplaner, fremgår af dette bilag.

Resumé af plejeplan for Naturstyrelsens arealer i Natura 2000-område N25 Vangså Hede

Natura 2000-området har et areal på 1408 hektar og består af et stort og sammenhængende klitområde beliggende mellem havet og Nystrup Klitplantage. I klitområdet må især fremhæves de store arealer med klithede. Desuden skal nævnes de mange øvrige klittyper og flere næringsfattige søer. En mindre del af ovennævnte klitplantage indgår også i området. Området rummer også et værdifuldt fugleliv og en del sjældne planter.

Naturstyrelsen ejer ca. 85 % af området er tillige ifølge fredningen plejemyndighed på de privat ejede arealer.

Tabel a Kortlagte naturtyper på Naturstyrelsens arealer i området

Naturtype	Nr.	Navn	Areal ejet af NST (ca. ha)
Lysåbne naturtyper	2130	Grå/grøn klit	121
	2140	Klithede	540
	2190	Klitlavning	78
Ialt			739

Indsats for naturtyperne

I det følgende angives Naturstyrelsens planlagte indsats for *naturtyperne* på udpegningsgrundlaget. Indsatsen er beskrevet i 2 tabeller:

- Lysåbne naturtyper
- Planlagte udvidelser af naturtyperne

I tabel b skelnes mellem "Eksisterende driftsplan mv." og "Nyt", da der allerede ifølge driftsplaner m.m. for styrelsens arealer skal ske en drift/pleje, der bidrager til at gennemføre plejeplanen.

Tabel b Planlagt indsats for lysåbne naturtyper

Plejetiltag	Eksisterende driftsplan mv. eller nyt	Ha (ca.)
Forbedring af hydrologi	nyt	7
Rydning af uønsket opvækst	eksisterende	739
Afskrælning eller afbrænding	eksisterende	739

Udvidelsesmål	Forøgelse på sigt, ca. ha
Udvikling mod 3110 Lobeliesø	1
Ialt	1

Tabel d Planlagte udvidelser af naturtyper

Særlig indsats for arter

Plejen af områdets naturtyper vil samtidig tilgodese en række arter på udpegningsgrundlaget. Herudover planlægger Naturstyrelsen en særlig indsats for arterne som fremgår af tabel e.

Tabel e Planlagt indsats for arter *udover* indsatsen for naturtyperne

	Plejetiltag	Eksisterende driftsplan mv. eller nyt	Antal enheder	Enhed
A140 Hjejle	Afskrælning eller afbrænding	nyt	5	ha
	Slåning eller slæt	nyt	2	ha
A166 Tinksmed	Anden særlig udformning af arealplejen	eksisterende		
1065 Hedepletvinge	Anden særlig udformning af arealplejen	eksisterende		
1166 Stor vandsalamander	Anden særlig udformning af arealplejen	eksisterende		

I tabel e er der en opdeling til to kategorier:

- "Eksisterende driftsplan mv.": Kategorien dækker over de tilfælde, hvor den pågældende drift/pleje allerede forekommer eller hvor det fremgår af eksisterende driftsplaner og lignende, at tiltaget skal gennemføres.
- "Nyt": Kategorien omfatter de tiltag, der først er blevet fastlagt med denne plejeplan.

Bilag 5: Forklaring af Natura 2000-begreber m.m.

Begreb	Forklaring
Natura 2000	Natura 2000 er et netværk af områder i EU med særligt værdifuld natur. Natura 2000 er en samlebetegnelse for habitatområder og fuglebeskyttelsesområder. I Danmark tales om internationale naturbeskyttelsesområder, som også rummer Ramsarområder, og består af et eller flere af disse særligt udpegede områder. Natura 2000-områderne kan ses i Danmarks Miljøportal . Der er mere information om Natura 2000 på Naturstyrelsens hjemmeside
Udpegningsgrundlag	Udpegningsgrundlaget er en fællesbetegnelse for de arter og naturtyper, som findes indenfor et internationalt beskyttelsesområde og som er omfattet af listerne i habitatdirektivet eller fuglebeskyttelsesdirektivet, som forudsætter udpegningsgrundlag her: Udpegningsgrundlag .
Naturtyper	Naturtyperne er defineret nærmere i " Habitatbeskrivelser, årgang 2010 ". Endvidere er alle danske naturtyper beskrevet på Naturstyrelsens hjemmeside .
Lysåbne terrestriske naturtyper	I Danmark er der 35 lysåbne terrestriske naturtyper: 1210 (Enårig vegetation på strandvolde) , 1220 (Flerårig vegetation på stenede strande) , 1230 (Klinter eller klipper ved kysten) , 1310 (Vegetation af kveller eller andre enårige strandplanter) , 1320 (Vadegræssamfund) , 1330 (Strandenge) , 1340 (Indlandsstrandenge) , 2110 (Begyndende klitdannelser) , 2120 (Hvide klitter og vandremiler) , 2130 (Stabile kystklitter med urtevegetation) , 2140 (Stabile kalkfattige klitter med <i>Empetrum nigrum</i>) , 2160 (Kystklitter med havtorn) , 2170 (Kystklitter med gråris) , 2190 (Fugtige klitlavninger) , 2250 (Kystklitter med enebær) , 2310 (Indlandsklitter med lyng og visse) , 2320 (Indlandsklitter med lyng og revling) , 2330 (Indlandsklitter med åbne græsarealer med sandskæg og hvene) , 4010 (Våde dværgbusksamfund med klokkelyg) , 4030 (Tørre dværgbusksamfund (heder)) , 5130 (Enebærkrat på heder, overdrev eller skrænter) , 6120 (Tørketålende græsvegetation på kalkrig jordbund) , 6210 (Overdrev og krat på mere eller mindre kalkholdig bund) , 6230 (Artsrige overdrev) , 6410 (Tidvis våde enge) , 6430 (Bræmmer med høje urter) , 7110 (Aktive højmoser) , 7120 (Nedbrudte højmoser) , 7150 (Lavninger på tørv med <i>Rhynchosporion</i>) , 7210 (Kalkrige moser og sumpe med hvas avneknippe) , 7220 (Kilder og væld med kalkholdigt (hårdt) vand) , 7230 (Rigkær) , 7140 (Overgangstyper af moser og hængesæk) , 8220 (Indlandsklipper af kalkfattige bjergarter) , 8230 (Indlandsklipper af kalkfattige bjergarter med pionerplantensamfund) .
Sø- og vandløbsnaturtyper	I Danmark er der 7 sø- og vandløbsnaturtyper: 3110 (Kalk- og næringsfattige søer og vandhuller) , 3130 (Ret næringsfattige søer og vandhuller) , 3140 (Kalkrige søer og vandhuller med kransnålalger) , 3150 (Næringsrige søer og vandhuller med flydeplanter) , 3160 (Brunvandede søer og vandhuller) , 3260 (Vandløb med vandplanter) , 3270 (Vandløb med tidvis blottet mudder med enårige planter) .
Skovnaturtyper	I Danmark er der 10 skovnaturtyper: 2180 (Skovklit) , 9110 (Bøg på

	mor), 9120 (Bøg på mor med kristtorn) , 9130 (Bøg på muld) , 9150 (Bøg på kalk) , 9160 (Ege-blandskov) , 9170 (Vinteregeskov) , 9190 (Stilkege-krat) , 91D0 (Skovbevokset tørvemose) , 91E0 (Elle- og askeskov) .
Kortlægning	Under forarbejdet til Natura 2000-planerne er en række naturtyper kortlagt ved en fysisk gennemgang af habitat-områderne. Naturtyperne er afgrænset og identificeret, og der er registreret oplysninger om struktur og artsindhold på arealerne. De kortlagte områder kan f.eks. findes på PRIOR .
Tilstandsklasse	Tilstandsklassen er udtryk for naturkvaliteten af den enkelte kortlagte naturtype. Tilstandsklassen er beregnet på baggrund af strukturindikatorer og artsdata, som er indsamlet ved kortlægningen. Ud fra strukturindikatorerne beregnes et strukturindeks, og tilsvarende beregnes et artsindeks ud fra de indsamlede artsdata. Hver især fortæller de to indeks noget om de aktuelle livsvilkår og den seneste historie på arealet. Tilstanden er en sammenvæjning af de to indeks. Der er 5 tilstandsklasser: I. Høj tilstand II. God tilstand III. Moderat tilstand IV. Ringe tilstand V. Dårlig tilstand De to øverste klasser I og II opfylder Habitatdirektivets krav til gunstig bevaringsstatus under forudsætning af, at der foreligger en prognose der siger, at arealet også i fremtiden vil kunne opretholde den høje eller gode tilstand. Tilstandsklasse (inkl. struktur- og artstilstand) for en kortlagt naturtype kan ses på PRIOR .
Gunstig bevaringsstatus	En naturtypes bevaringsstatus er gunstig, når: - arealet med naturtypen i det naturlige udbredelsesområde er stabilt eller øges - den særlige struktur og de særlige funktioner, der er nødvendige for naturtypens opretholdelse, er til stede og vil være det fremover. - bevaringsstatus for de arter, der er karakteristiske for naturtypen, er gunstig. En arts bevaringsstatus anses for gunstig, når: - bestandsudviklingen viser, at arten på lang sigt vil opretholde sig selv - artens naturlige udbredelsesområde hverken er i tilbagegang eller vil blive mindsket - der er og sandsynligvis fortsat vil være et tilstrækkeligt stort levested til på lang sigt at bevare artens bestande
Natura 2000-plan	Natura 2000-planen fortæller, hvordan man skal behandle hvert af de 246 Natura 2000-områder, så man stopper tilbagegangen for naturtyper og arter i det enkelte område. Natura 2000-planen indeholder en basisanalyse af områdets aktuelle naturtilstand og trusler, mål for naturtilstanden og et indsatsprogram. Natura 2000-plan kan findes på Naturstyrelsens hjemmeside .
Natura 2000-handleplan	Natura 2000-planen udmøntes i handleplaner. En kommune skal således udarbejde en handleplan for, hvordan Natura 2000-planen vil blive realiseret inden for kommunens geografiske område på land og kystnære områder. Kommunen skal efterfølgende sikre, at handleplanen gennemføres. På tilsvarende måde har

	Naturstyrelsen ansvar for at udarbejde og gennemføre handleplaner for de skovbevoksede, fredskovspligtige arealer.
Offentlige lodsejeres drifts- og plejeplaner	Offentlige lodsejere har mulighed for selv at udarbejde drifts- og plejeplan som opfølgning på en Natura 2000-plan. I Natura 2000-handleplanen skal der være resuméer af de offentlige lodsejeres drifts- og plejeplaner.
Invasive arter	Invasive arter dækker over plante- og dyrearter, der af mennesket er blevet flyttet fra en del af verden til en anden og her påvirker hjemmehørende arter negativt. Et almindeligt brugt eksempel er kæmpe-bjørneklo, som er ført til Danmark fra Kaukasus og nu giver problemer i eksempelvis moser, hvor den udkonkurrerer hjemmehørende plantearter.
Skovnaturtypebevarende drift og pleje	I Natura 2000-tilskudsordning for skov er den skovnaturtypebevarende drift og pleje defineret på følgende måde: Alle arealer omfattes af en basissikring med følgende indhold: <ul style="list-style-type: none"> • Vedvarende skovdække • Ved skovdrift skal de karakteristiske træarter for skovnaturtypen fremmes • Ved foryngelse skal der anvendes en naturvenlig foryngelse • Ingen gødskning, kalkning eller kemisk bekæmpelse • Uforstyrret jordbund på mindst 2/3 af arealet • Ingen øget afvanding • Bevaring af eksisterende dødt ved og træer med hulheder • Plejeret til handleplan-myndigheden til bekæmpelse af arter, der optræder invasivt Som minimum skal alle arealer i tilstandsklasse 1 omfattes af en supplerende sikring med én eller flere af følgende tiltag: <ul style="list-style-type: none"> • Bevaring af store træer til død og henfald • Bekæmpelse af invasive arter • Etablering af naturlige vandstandsforhold • Forberedelse til skovgræsning
Urørt skov	I Natura 2000-tilskudsordning for skov omfatter udlæg til urørt skov følgende restriktioner: <ul style="list-style-type: none"> • Ingen skovdrift • Ingen fjernelse af levende eller døde træer • Ingen gødskning, kalkning eller kemisk bekæmpelse • Ingen forstyrrelse af jordbunden • Ingen oprensning eller nygravning af grøfter • Plejeret til handleplan-myndigheden til bekæmpelse af arter, der optræder invasivt

Bilag 6: Oversigt over mulige virkemidler for arterne i indsatsprogrammet

Fugleart	Tiltag/krav til levested/virkemidler
Hjejle (Y)	<p>Hedepleje: sikre tilstrækkeligt med åbne områder og lav og sparsom vegetation.</p> <p>Vurderet maksimum for vegetationshøjde er 30 cm i perioden 1. marts-15. juli. Vurderet maksimum af træer og større buske er 5 pr. 50 ha (ekskl. Levende hegn).</p> <p>Det vurderes, at yngleområdet i en afstand af 300 m skal være uforstyrret i perioden 1. marts-15. juli. Områder, hvor der er formodning om etablering af ynglepar, lukkes for færdsel i yngleperioden.</p> <p>Vurderet minimumsareal af tør åben hede er 50 ha på den enkelte ynglelokalitet.</p>
Tinksmed (Y)	<p>Vurderet maksimal vegetationshøjde er 15 cm i perioden 1. april-15. juli. Områder friholdes for opvækst.</p> <p>Tinksmeden kræver et naturligt vandregime med søer, kær og sumpede lavninger. Naturlig hydrologi og fugtige klitlavninger skal sikres.</p> <p>Samlet åbent areal med lav vegetationshøjde og lavvandede søer og vandsamlinger er minimum 20 ha</p>
Mosehornugle (Y)	<p>Mosehornugle kan hjælpes ved at sørge for en god forvaltning af strandenge og moser med tilpas græsningsintensitet og naturlig hydrologi.</p> <p>Forstyrrelser skal undgås ved at begrænse menneskelig adgang til yngleområderne i perioden fra 1. april til 15. juli. Forvaltning med høslæt skal foretages efter 1. august, hvor fuglene har overstået yngletiden.</p> <p>Vurderet minimumsareal af fourageringsområder er 200 ha med maksimalt 25 cm vegetationshøjde i perioden 1. marts-15. juli.</p>
Hedepletvinge (1065)	<p>Sikres velegnede levesteder. Eventuelle forekomster sikres spredningsmuligheder. Tiltag via naturtypeindsatsen.</p> <p>Naturpleje på egnede naturtyper med anvendelse af græsning (0.4-0.7 DE/ha), gerne ekstensiv afgræsning med kvæg (evt. heste, men ikke får), høslæt og hedepleje.</p> <p>Hedepletvinge lever i små kolonier typisk på fugtige heder, i tørvemoser og i lavninger mellem de inderste klitter og bagvedliggende heder. Arten er afhængig af tilstedeværelse af planten djævelsbid, som larverne lever af.</p>

	Djævelsbid kræver lav vegetationshøjde.
Stor vandsalamander (1166)	<p>Sikres velegnede levesteder. Eventuelle forekomster sikres spredningsmuligheder. Tiltag via naturtypeindsatsen.</p> <p>Naturpleje i form af høslæt og afgræsning, samt rydning af vedplanter, modvirker tilgroning af egnede og eksisterende ynglevandhuller.</p> <p>Arten er følsom overfor forurening, overskygning af vandhullerne og udsætning af fisk. Arten kræver fhv. rent vand. Der skal være sol på næsten hele vandoverfladen for at bestanden kan klare sig på længere sigt. Artens levesteder på land ligger oftest nær vandhullet, hvor der er gode skjulesteder (grene, sten mv.).</p>
Odder (1355)	Sikres velegnede levesteder. Tiltag via vandplanen.

Kilder: Faglig Rapport fra DMU, nr. 457 3. udgave, 2005. Kriterier for Gunstig Bevaringsstatus. Faglig Rapport fra DMU nr. 462, 2003. Bevaringsstatus for fuglearter omfattet af EF-fuglebeskyttelsesdirektivet. Naturstyrelsens artsleksikon: www.naturstyrelsen.dk/Naturbeskyttelse/Artsleksikon



THISTED KOMMUNE